

**GMINNY PROGRAM PRZECIWDZIAŁANIA PRZEMOCY
W RODZINIE
ORAZ OCHRONY OFIAR PRZEMOCY W RODZINIE
NA LATA 2015-2020**

KSIĄŻ WLKP. 2015

SPIS TREŚCI

WSTĘP	3
I. INFORMACJE OGÓLNE	4
II. DIAGNOZA ZJAWISKA PRZEMOCY W RODZINIE W GMINIE KSIĄŻ WLKP.	4
III. ANALIZA SWOT ZJAWISKA PRZEMOCY W RODZINIE	9
IV. CEL GŁÓWNY PROGRAMU	10
V. CELE SZCZEGÓŁOWE PROGRAMU	10
VI. ADRESACI PROGRAMU	14
VII. REALIZACJA PROGRAMU	14
VIII. PODMIOTY FUNKCJONUJĄCE NA TERENIE GMINY KSIĄŻ WLKP. ŚWIADCZĄCE POMOC W PRZECIWDZIAŁANIU PRZEMOCY W RODZINIE	15
IX. PROGNOZOWANE EFEKTY	17
X. TERMIN REALIZACJI PROGRAMU	17
XI. ŹRÓDŁA FINANSOWANIA PROGRAMU	17
XII. MONITORING I EWALUACJA	17
XIII. ZAKOŃCZENIE	18
BIBLIOGRAFIA	20
SPIS TABEL I WYKRESÓW	21

**GMINNY PROGRAM PRZECIWDZIAŁANIA PRZEMOCY W RODZINIE
ORAZ OCHRONY OFIAR PRZEMOCY W RODZINIE
NA LATA 2015-2020**

WSTĘP.

Przemoc jest zjawiskiem występującym coraz powszechniej. Każdego dnia znajdujemy doniesienia w mediach o krzywdach wyrządzonych ludziom przez inne jednostki, o maltretowaniu słabszych – dzieci, osób starszych, o znęcaniu się nad najbliższymi. Wykorzystujemy swoją przewagę, władzę, siłę do sprawiania cierpienia innym lub przeciwnie: demonstrujemy własną bezsilność i potrzebę czyjejs uwagi, sprawiając ból, poniżając, zmuszając do uległości czy szukania pomocy.

Wśród wielu zatrważających zjawisk obserwujemy jeszcze jedno – przemoc staje się towarem sprzedawanym w licznych programach telewizyjnych, główną atrakcją filmów czy gier komputerowych. Ma swojego „odbiorcę” wśród niemal wszystkich grup wiekowych. Przemoc stała się zatem swoistym rodzajem rozrywki, zabawy. Choć przemoc, agresja jako forma zachowań społecznych istniała od zarania dziejów we wszystkich kulturach i religiach, to właśnie obecnie obserwujemy zjawisko swoistego rozkwitu, eskalacji przemocy, a jednocześnie wzrastającego nią zainteresowania¹.

Niniejszy Gminny Program Przeciwdziałania Przemocy w Rodzinie oraz Ochrony Ofiar Przemocy w Rodzinie na lata 2015-2020 powstał w oparciu o literaturę przedmiotu podejmującego problem oraz zapisy ustaw i programów.

Dokument jest zbieżny z celami i kierunkami działań zawartymi w Gminnej Strategii Rozwiązywania Problemów Społecznych na lata 2012-2016.

Podstawę prawną działań związanych z przeciwdziałaniem przemocy w rodzinie stanowią:

- a) ustawa z dnia 29 lipca 2005 roku o przeciwdziałaniu przemocy w rodzinie (Dz. U. z 2005 r. Nr 180, poz. 1493 ze zm.),
- b) ustawa z dnia 26 października 1982 roku o wychowaniu w trzeźwości i przeciwdziałaniu alkoholizmowi (Dz. U. z 2012 r. poz. 1356 ze zm.),

¹ J. Wawrzyniak, (red.), *Socjologiczne i psychopedagogiczne aspekty przemocy*, Łódź 2007, s. 7.

- c) ustawa z dnia 12 marca 2004 roku o pomocy społecznej (Dz. U. z 2013 r. Nr 182, ze zm.),
- d) Krajowy Program Przeciwdziałania Przemocy w Rodzinie.

I. INFORMACJE OGÓLNE.

Mówiąc o przemocy należy pamiętać, iż jest ona zjawiskiem, które występuje powszechnie w naszym społeczeństwie, jest ona obecna w codziennym życiu, zakładzie pracy, szkole, środkach masowego przekazu i w rodzinie. Przemoc doznawana w rodzinie rodzi konsekwencje niezmiernie głębokie i szkodliwe. Daje o sobie znać w postaci zaburzeń emocjonalnych w bliższej lub dalszej perspektywie czasowej. Najbardziej jednak niepokojące jest to, że „... przemoc rodzi przemoc, tworząc swoistą spiralę przemocy, obejmującą coraz to nowe generacje pokoleń”². Zjawisko przemocy w rodzinie definiowane jest przez art. 2 ustawy z dnia 29 lipca 2005 r. o przeciwdziałaniu przemocy w rodzinie. Mówi on, że przemoc w rodzinie to: „jednorazowe albo powtarzające się umyślne działanie lub zaniechanie naruszające dobra lub prawa osobiste członka rodziny lub innej osoby wspólnie zamieszkującej lub gospodarującej, w szczególności narażające te osoby na niebezpieczeństwo utraty życia, zdrowia, naruszające ich godność, nietykalność cielesną, wolność, w tym seksualną, powodujące szkody na ich zdrowiu fizycznym i psychicznym, a także wywołujące cierpienia i krzywdy moralne u osób dotkniętych przemocą”.

II. DIAGNOZA ZJAWISKA PRZEMOCY W RODZINIE W GMINIE KSIĄŻ WLKP.

Gminę Książ Wielkopolski zamieszkuje 8.644 mieszkańców. Dominującą grupą wiekową są mieszkańcy w wieku produkcyjnym od 18 do 64 lat mężczyźni, od 18 do 59 lat kobiety, które stanowią ok. 30% mieszkańców (dane Urzędu Miejskiego w Książu Wlkp., Ewidencja Ludności).

Z danych Ośrodka Pomocy Społecznej w Książu Wlkp. (sprawozdania Ministerstwa Pracy i Polityki Społecznej) wynika, że przemoc w rodzinie jest tematem zamkniętym w naszej gminie, który rzadko kiedy wychodzi poza rodzinę.

W latach 2012-2014 zanotowano przypadki pomocy ofiarom przemocy w rodzinie. Choć zjawisko istnieje, widoczna jest niechęć ofiar przemocy do uruchamiania procedury „Niebieskiej Karty”. Pocieszający jest jednak fakt, że pokrzywdzone osoby częściej zaczynają mówić o istniejącym problemie. Wszakże celem „Niebieskich Kart” jest rozpoznawanie

² J. A. Malinowski, Pęta przemocy, " Wychowanie na co dzień" 1996, nr 9.

przemocy i usprawnianie pomocy oferowanej przez przedstawicieli różnych służb w środowisku lokalnym oraz tworzenie warunków do systemowego i interdyscyplinarnego modelu pracy z rodziną.

Zjawisko przemocy w rodzinie w Gminie Książ Wlkp. zostało rozpoznane na podstawie danych statystycznych Ośrodka Pomocy Społecznej w Książu Wlkp., oraz Komendy Powiatowej Policji w Śremie. Diagnoza zawiera również cząstkowe wyniki badania przeprowadzonego przez Ośrodek Pomocy Społecznej w Książu Wlkp. w roku 2013, w związku z realizacją projektu pn. „Niemoc rodzi przemoc” w ramach Programu Osłonowego „Wspieranie Jednostek Samorządu Terytorialnego w Tworzeniu Systemu Przeciwdziałania Przemocy w Rodzinie”. Badanym przedmiotem był problem doświadczania przez mieszkańców Gminy Książ Wlkp. różnego rodzaju przemocy lub krzywdzenia. Zebrane informacje stanowiły odpowiedź na pytanie jakie są oblicza przemocy? Badanie zostało przeprowadzone na próbie losowej N=110. Kwestionariusz ankiety wypełniło 60 osób dorosłych oraz 50 osób poniżej 18. roku życia.

Z zebranych informacji wynika, że w każdym badanym roku spada liczba interwencji z powodu przemocy w rodzinie. Do Przewodniczącej Zespołu Interdyscyplinarnego w Książu Wlkp. w latach 2012 – 2013 zostało przekazanych łącznie 39 formularzy „Niebieskiej Karty”; w roku 2012 było ich 22, natomiast w 2013 r. liczba spadła do 17.

Dane Policji także informują, iż liczba wszczętych procedur „Niebieskiej Karty” spadła.

Tabela nr 1. Liczba formularzy „Niebieska Karta” przekazanych do Zespołu Interdyscyplinarnego.

Liczba wszczętych procedur „Niebieskiej Karty”	2012	2013
	22	17

Źródło: Sprawozdania z działalności Zespołu Interdyscyplinarnego w Książu Wlkp. za rok 2012 i 2013.

Poniższe wykresy i tabele najlepiej odzwierciedlają skalę ujawniania zjawiska przemocy w rodzinie i uruchamiania dalszych działań.

Tabela nr 2. Liczba interwencji domowych, w tym z powodu przemocy w rodzinie.

Rok	2013	2014
Liczba interwencji domowych	67	25
w tym z powodu przemocy w rodzinie	11	5

Źródło: Dane statystyczne Komendy Powiatowej Policji w Śremie.

Dane statystyczne Komendy Powiatowej w Śremie oraz Ośrodka Pomocy Społecznej w Książu Wlkp. jednoznacznie wskazują, iż w porównaniu do roku 2013 liczba interwencji wyraźnie spadła, mimo iż dane za rok 2014 są niepełne; na dzień 31 sierpnia 2014 r. odnotowano 5 przypadków występowania zjawiska przemocy w rodzinie.

Tabela nr 3. Liczba pokrzywdzonych w wyniku przemocy domowej.

Rok	2012	2013
Liczba pokrzywdzonych w wyniku przemocy domowej	63	55
w tym:		
kobiety, mężczyźni	25	29
dzieci	38	26

Źródło: Sprawozdania z działalności Zespołu Interdyscyplinarnego w Książu Wlkp. za rok 2012 i 2013.

Z powyższych danych wynika, iż najliczniejszą grupę pokrzywdzonych w wyniku przemocy domowej w roku 2012 stanowiły dzieci. Liczba pokrzywdzonych w roku 2013 spadła. Nieznacznie wzrosła liczba pokrzywdzonych kobiet i mężczyzn, bowiem w roku 2012 przemoc dotyczyła 25 przypadków, natomiast rok później – 29 osób.

Tabela nr 4. Liczba sprawców przemocy domowej.

Rok	2012	2013
Liczba sprawców przemocy domowej	20	12

Źródło: Sprawozdania z działalności Zespołu Interdyscyplinarnego w Książu Wlkp. za rok 2012 i 2013.

Z danych Ośrodka Pomocy Społecznej w Książu Wlkp. wynika, iż liczba sprawców przemocy wskazanych w „Niebieskich Kartach” w roku 2012 wyniosła 20, natomiast w roku 2013 wyniosła 12. Zauważyć można więc tendencję spadkową.

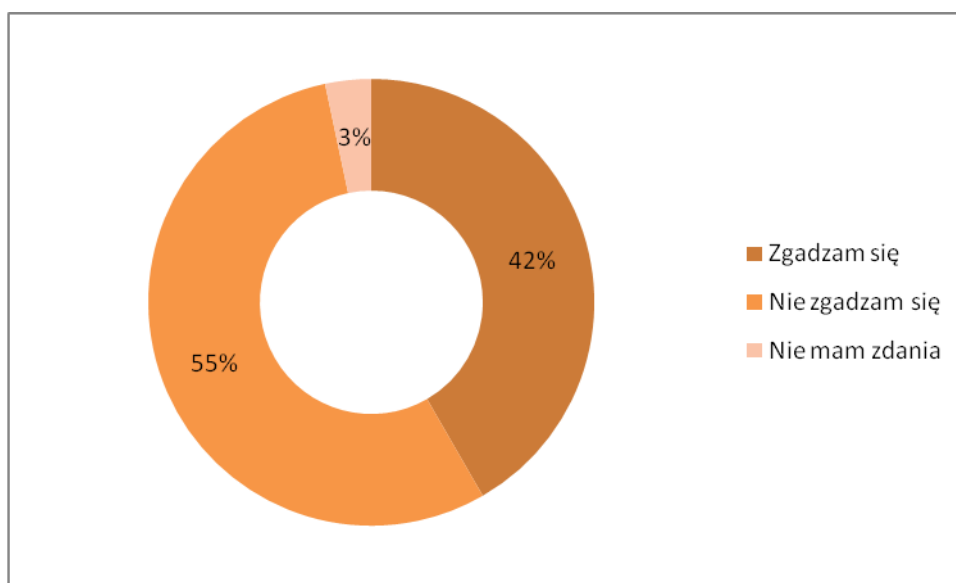
Tabela nr 5. Liczba sprawców przemocy domowej pod wpływem alkoholu.

Rok	2013	2014
Liczba sprawców przemocy domowej pod wpływem alkoholu	11	5
w tym:		
kobiety	0	0
mężczyźni	11	5
nieletni	0	0

Źródło: Dane statystyczne Komendy Powiatowej Policji w Śremie.

W większości przypadków sprawcy w chwili popełnienia przestępstwa znajdowali się pod wpływem alkoholu. Dane te znajdują odzwierciedlenie w opinii 42% mieszkańców, którzy wzięli udział w badaniu przeprowadzonym w roku 2013, z których wynika, iż alkohol jest przyczyną przemocy. Odpowiedzi takiej udzieliło 25 ankietowanych. Ponad połowa badanych (55%) uważa, iż alkohol nie jest przyczyną przemocy w rodzinie. Dane przedstawia poniższy wykres.

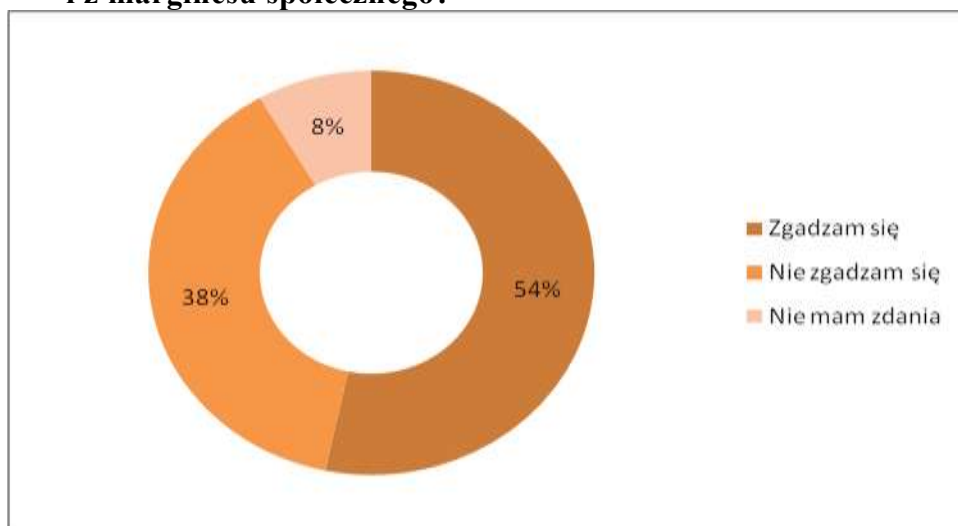
Wykres nr 1. Czy zgadzasz się, że przyczyną przemocy jest alkohol?



Źródło: Opracowanie własne Ośrodka Pomocy Społecznej w Książu Wlkp. na podstawie zebranych danych.

Zdaniem 32 badanych (54%) zjawisko przemocy w rodzinie dotyczy różnych rodzin, środowisk, natomiast 23 ankietowanych (38%) nie zgadza się z tym stwierdzeniem, i uważa, iż przemoc dotyczy tylko środowisk patologicznych i z marginesu społecznego; 5 badanych (8%) nie ma zdania.

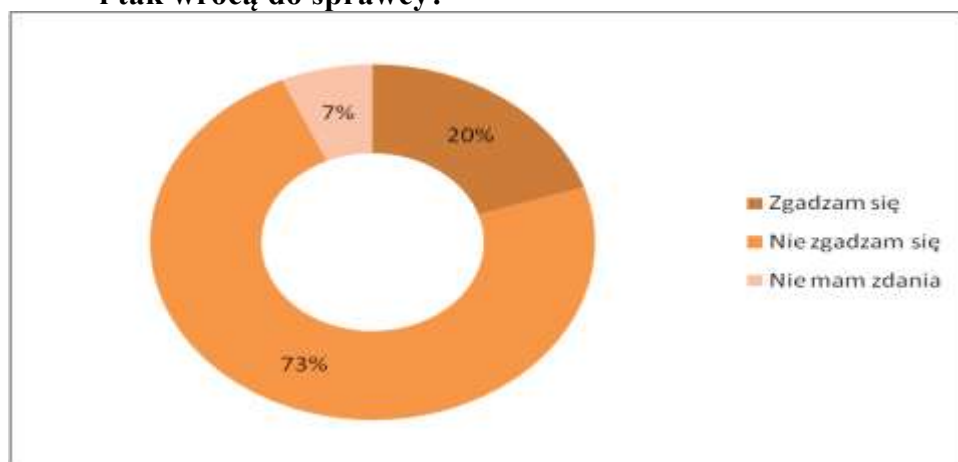
Wykres nr 2. Czy zgadzasz się ze stwierdzeniem, iż zjawisko przemocy w rodzinie dotyczy różnych rodzin, a nie tylko środowisk patologicznych i z marginesu społecznego?



Źródło: Opracowanie własne Ośrodka Pomocy Społecznej w Książu Wlkp. na podstawie zebranych danych.

O konieczności pomocy ofiarom przemocy świadczą opinie mieszkańców. Zdecydowana większość badanych (73%) uważa, że ofiarom przemocy w rodzinie warto pomagać. Z opinii 12 badanych (20%) wynika, iż uważają oni powyższe stwierdzenie za prawdziwe, co oznacza, iż w konsekwencji wrócą do sprawcy. Czterech badanych (7%) nie wyraziło swojej opinii.

Wykres nr 3. Czy uważasz, że ofiarom przemocy w rodzinie nie warto pomagać – i tak wrócą do sprawcy?



Źródło: Opracowanie własne Ośrodka Pomocy Społecznej w Książu Wlkp. na podstawie zebranych danych.

W latach 2012-2013 wobec sprawców przemocy zostały podjęte wymienione poniżej działania.

Tabela nr 6. Działania podjęte wobec sprawców.

Rodzaj działania skierowanego wobec sprawcy przemocy	Liczba osób, które podjęły współpracę z Zespołem Interdyscyplinarnym.	
	2012	2013
Podjęcie przez sprawcę leczenia odwykowego	13	7
Sprawcy skierowani do organów ścigania	2	2
Sprawcy skazani prawomocnym wyrokiem Sądu w postępowaniu karnym	2	4
Sprawcy skierowani do udziału w programach korekcyjno-edukacyjnych	7, z czego 4 podjęło współpracę	3, z czego 1 podjął współpracę
Sprawcy, którzy nie podjęli współpracy z Zespołem Interdyscyplinarnym	5	1

Źródło: Sprawozdania z działalności Zespołu Interdyscyplinarnego w Księżu Wlkp. za rok 2012 i 2013.

W roku 2012, spośród 20 sprawców przemocy, 13 podjęło współpracę, natomiast w roku 2013 spośród 12 - 7 sprawców współdziałało z Zespołem Interdyscyplinarnym przy współudziale Gminnej Komisji Rozwiązywania Problemów Alkoholowych, Zespołu Kuratorskiej Służby Sądowej, służby zdrowia oraz szkół.

Dobra współpraca, wymiana spostrzeżeń pozwoliła na podjęcie szybkich, niepowtarzających się działań. Bezpośredni sposób przekazywania informacji i podejmowanie konkretnych działań usprawniły pracę instytucji zaangażowanych w przeciwdziałanie przemocy.

III. ANALIZA SWOT ZJAWISKA PRZEMOCY W RODZINIE.

Opracowana diagnoza problemu przemocy w rodzinie, a także potrzeby i oczekiwania zgłaszane przez osoby działające w obszarze przeciwdziałania przemocy w rodzinie umożliwiły sporządzenie analizy SWOT (ang. Strengths – mocne strony, Weaknesses – słabe strony, Opportunities – szanse, Threats – zagrożenia), która określa mocne i słabe strony, a także szanse i zagrożenia systemu przeciwdziałania przemocy w rodzinie w Gminie Książ Wlkp.

Mocne strony:

- a) kampanie społeczne: krajowe, wojewódzkie, powiatowe, gminne,
- b) zjawisko nagłaśniane przez media,
- c) funkcjonowanie Zespołu Interdyscyplinarnego ds. Przeciwdziałania Przemocy w rodzinie w Gminie Książ Wlkp.,
- d) znajomość środowiska,
- e) współpraca służb.

Słabe strony:

- a) zjawisko silnie zakorzenione w obyczajowości,
- b) niepełna diagnoza potrzeb w zakresie problemu przemocy domowej,
- c) brak specjalistów do pracy z rodziną,
- d) małe zainteresowanie programami korekcyjno-edukacyjnymi dla osób stosujących przemoc w rodzinie.

Szanse:

- a) zmiany prawne umożliwiające skuteczne formy niesienia pomocy rodzinom zagrożonym przemocą domową,
- b) stale kształcąca się kadra służb działających na rzecz rodzin.

Zagrożenia:

- a) bezradność i bierność rodzin w rozwiązywaniu własnych problemów,
- b) brak gwarancji bezpieczeństwa osób doświadczających przemocy,
- c) poczucie bezkarności u osób stosujących przemoc.

IV. CEL GŁÓWNY PROGRAMU.

Celem głównym Programu jest powstanie zintegrowanego systemu pomocy rodzinie z problemem przemocy domowej.

V. CELE SZCZEGÓŁOWE PROGRAMU.

Cel szczegółowy 1:

Koordinacja działań lokalnych podmiotów.

Działania:

Kontynuacja działalności funkcjonującego na terenie Gminy Książ Wlkp. Zespołu Interdyscyplinarnego ds. Przeciwdziałania Przemocy w Rodzinie, w celu szybkiego i skutecznego podejmowanie działań zmierzających do zapewnienia bezpieczeństwa oraz zatrzymania przemocy w rodzinie, a także planowania i realizacji działań pomocowych w oparciu o diagnozę potrzeb, poprzez zadania Zespołu:

- a) kompleksową pomoc rodzinom dotkniętym zjawiskiem przemocy, przyjmowanie zgłoszeń dotyczących przemocy domowej i uruchamianie procedur mających na celu powstrzymanie przemocy,
- b) wypracowanie procedur interwencji wobec ofiar i sprawców przemocy oraz opracowanie strategii postępowania,
- c) kierowanie ofiar i sprawców przemocy do specjalistów zajmujących się sprawami przemocowymi,
- d) monitorowanie rodzin, w których dochodzi do przemocy, a w szczególności uruchamianie współpracy,
- e) zbieranie materiałów dowodowych zgodnie z procedurą „Niebieskiej Karty”,
- f) gromadzenie informacji na temat instytucji udzielających pomocy rodzinom, w których występuje zjawisko przemocy domowej,
- g) analiza wniosków o wszczęcie postępowania w sprawie zastosowania obowiązku poddania się leczeniu odwykowemu, składanych do Gminnej Komisji Rozwiązywania Problemów Alkoholowych pod kątem związku między nadużywaniem alkoholu a stosowaniem przemocy,
- h) występowanie z zawiadomieniami do prokuratora o podejrzeniu popełnienia czynów określonych w art. 2 pkt. 2 ustawy o przeciwdziałaniu przemocy w rodzinie.

Realizatorzy:

- Ośrodek Pomocy Społecznej w Książu Wlkp. wraz z członkami Zespołu Interdyscyplinarnego w Książu Wlkp.

Wskaźniki:

- liczba wszczętych procedur „Niebieskiej Karty”,
- liczba zakończonych procedur „Niebieskiej Karty”,
- liczba posiedzeń Grup Roboczych.

Cel szczegółowy 2:

Systematyczna edukacja środowiska lokalnego w celu podniesienia społecznej świadomości i wrażliwości na temat zjawiska przemocy w rodzinie.

Działania:

- a) przygotowanie i udostępnianie materiałów o charakterze informacyjnym i edukacyjnym,
- b) ułatwienie dostępu do podstawowych informacji z zakresu przeciwdziałania przemocy,
- c) prowadzenie gablot informacyjnych w Urzędzie Miejskim w Książu Wlkp., Ośrodku Pomocy Społecznej w Książu Wlkp. oraz placówkach opieki zdrowotnej,
- d) rozpowszechnianie broszur i ulotek dotyczących zjawiska przemocy,
- e) publikowanie na stronie internetowej Ośrodka Pomocy Społecznej w Książu Wlkp. oraz Urzędu Miejskiego w Książu Wlkp. informacji o lokalnym systemie pomocy i wsparcia osób uwikłanych w zjawisko przemocy domowej,
- f) rozpowszechnianie w lokalnym środowisku informacji o programach korekcyjno-edukacyjnych.

Realizatorzy:

- Ośrodek Pomocy Społecznej w Książu Wlkp.,
- Urząd Miejski w Książu Wlkp.,
- Powiatowe Centrum Pomocy Rodzinie w Śremie.

Wskaźniki:

- liczba sprawców przemocy objętych programem korekcyjno-edukacyjnym,
- liczba osób kończących udział w programie korekcyjno-edukacyjnym,
- liczba rozpowszechnionych plakatów, ulotek i broszur,
- liczba osób odwiedzających stronę internetową Ośrodka Pomocy Społecznej w Książu Wlkp. oraz Urzędu Miejskiego w Książu Wlkp.

Cel szczegółowy 3:

Zapewnienie pomocy osobom doświadczającym przemocy.

Działania:

- a) wsparcie specjalistów w formie porad przygotowanych do skutecznego zajmowania się tą problematyką,

- b) kontynuowanie działalności specjalistycznego miejsca pomocy dla ofiar przemocy w rodzinie,
- c) wdrażanie procedury „Niebieskiej Karty”,
- d) budowanie skutecznych form pomocy dla ofiar przemocy w rodzinie,
- e) zwiększenie skuteczności i dostępności terapii dla osób doznających przemocy w rodzinie,
- f) nawiązywanie i utrwalanie współpracy z przedstawicielami poszczególnych służb i instytucji,
- g) monitorowanie prowadzonych programów.

Realizatorzy:

- Zespół Interdyscyplinarny ds. Przeciwdziałania Przemocy w Rodzinie w Książu Wlkp.,
- Punkt Informacyjno-Konsultacyjny w Książu Wlkp.,
- Przychodnia Leczenia Uzależnień i Współuzależnień w Śremie.

Wskaźniki:

- liczba udzielonych informacji, porad i konsultacji,
- liczba założonych „Niebieskich Kart”,
- liczba i rodzaj form pomocy udzielonych ofiarom przemocy w rodzinie.

Cel szczegółowy 4:

Zapewnienie pomocy w specjalistycznych ośrodkach wsparcia dla ofiar przemocy.

Działania:

- a) prowadzenie pracy socjalnej z indywidualnym przypadkiem,
- b) zwiększenie dostępu ofiar przemocy do pomocy prawnej, psychologicznej, socjalnej pedagogicznej, a także instytucjonalnej.

Realizatorzy:

- Ośrodek Pomocy Społecznej w Książu Wlkp.,
- Placówki powołane do zapewnienia pomocy w specjalistycznym ośrodku wsparcia dla ofiar przemocy, m. in.:
 - a) Miejskie Centrum Interwencji Kryzysowej w Poznaniu,
 - b) Bonifraterski Ośrodek Interwencji Kryzysowej w Marysinie.
- Poradnictwo telefoniczne na rzecz ofiar przemocy w rodzinie, m. in.:
 - a) Ogólnopolskie Pogotowie dla Ofiar Przemocy w Rodzinie „Niebieska Linia”,
tel. 22 668 70 00

b) Telefon zaufania dla dzieci i młodzieży, tel. 116 111.

Wskaźniki:

- liczba osób, którym udzielono porad,
- liczba osób, którym udzielono wsparcia instytucjonalnego.

VI. ADRESACI PROGRAMU.

Program przeznaczony jest dla mieszkańców miasta i gminy Książ Wielkopolski, a w szczególności:

- rodzin i osób dotkniętych zjawiskiem przemocy,
- rodzin i osób zagrożonych zjawiskiem przemocy,
- świadków przemocy,
- osób stosujących przemoc,
- sprawców przemocy,
- realizatorów Programu działających w ramach tworzonego Gminnego Systemu Przeciwdziałania Przemocy w Rodzinie.

VII. REALIZACJA PROGRAMU.

Gminny Program Przeciwdziałania Przemocy w Rodzinie oraz Ochrony Ofiar Przemocy w Rodzinie w Gminie Książ Wlkp. realizowany jest od roku 2010 i rozpoczął się spotkaniem wszystkich instytucji i osób zaangażowanych w Program, w trakcie którego zostały omówione role i zadania poszczególnych partnerów Programu działających na rzecz przeciwdziałania zjawisku przemocy domowej.

Cele określone w Programie wynikają z przeprowadzonej analizy sytuacji diagnozy potrzeb w zakresie problematyki przemocy domowej.

Sprawne funkcjonowanie gminnego systemu przeciwdziałania oraz ochrony ofiar przemocy w rodzinie zakłada koordynację i spójność działań, w tym dobry przepływ informacji między partnerami – jednostką pomocy społecznej, ochrony zdrowia, wymiaru sprawiedliwości, policją, instytucjami oświaty, kultury, sportu, organizacjami pozarządowymi i innymi zajmującymi się przemocą w rodzinie.

Pełna realizacja wyznaczonych celów jest uzależniona od stopnia zaangażowania tych podmiotów w stworzeniu systemu uniemożliwiającego rodzinie uzyskanie specjalistycznego wsparcia i niezbędnej pomocy, by sama stawała się niezależna, wydolna i zaradna.

Przy opracowaniu Programu dokonano wszechstronnej oceny zewnętrznych i wewnętrznych czynników określających kondycję bieżącą i potencjał rozwojowy

w kontekście przewidywanych szans i zagrożeń występujących w otoczeniu, stosując analizę SWOT, określając możliwości Gminnego Programu Przeciwdziałania Przemocy w Rodzinie oraz Ochrony Ofiar Przemocy w Rodzinie na lata 2015-2020.

Program realizowany będzie przez Zespół Interdyscyplinarny ds. Przeciwdziałania Przemocy w Rodzinie przy udziale Ośrodka Pomocy Społecznej w Książu Wlkp. oraz Gminną Komisję Rozwiązywania Problemów Alkoholowych w Książu Wlkp.

VIII. PODMIOTY FUNKCJONUJĄCE NA TERENIE GMINY KSIĄŻ WLKP., ŚWIADCZĄCE POMOC W PRZECIWDZIAŁANIU PRZEMOCY W RODZINIE.

Przedstawiony Gminny Program Przeciwdziałania Przemocy w Rodzinie oraz Ochrony Ofiar Przemocy w Rodzinie obejmuje Gminę Książ Wlkp., na terenie której działają:

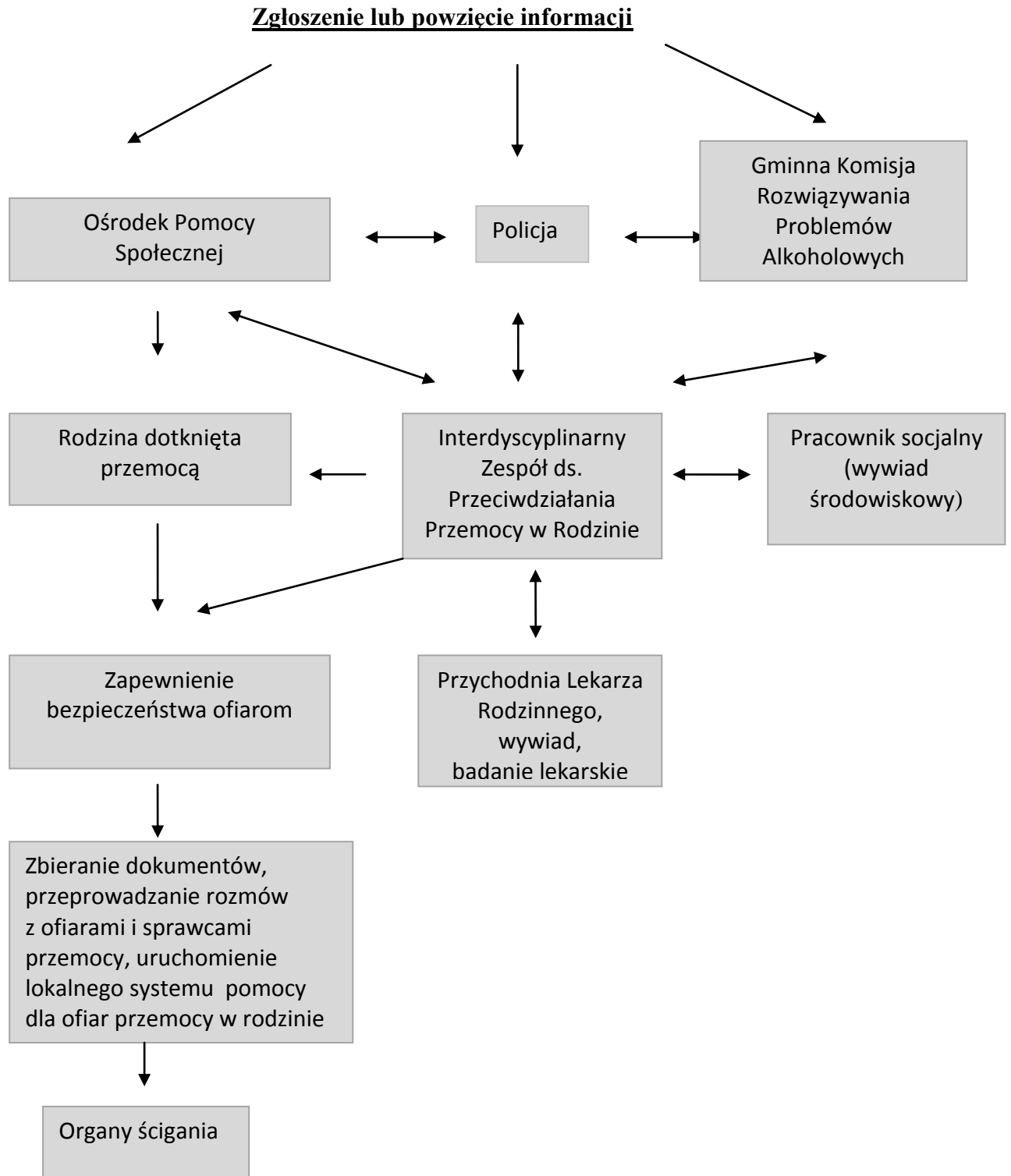
1. Punkt Informacyjno-Konsultacyjny w Książu Wlkp.
2. Gminna Komisja Rozwiązywania Problemów Alkoholowych w Książu Wlkp.
3. Ośrodek Pomocy Społecznej w Książu Wlkp.
4. Placówki Opieki Zdrowotnej.
5. Placówki Oświatowe.
6. Zespół Dzielnicowych dla Gmin Dolsk i Książ Wlkp.
7. Kościoły.
8. Świetlice Środowiskowe.
9. Centrum Kultury Książ Wlkp.
10. Zespół Kuratorskiej Służby Sądowej w Śremie.
11. Psycholog.

Współpraca:

1. Sąd Rejonowy w Śremie.
2. Komenda Powiatowa Policji w Śremie.
3. Powiatowe Centrum Pomocy Rodzinie w Śremie.

Wykres nr 4. Gminny System Przeciwdziałania Przemocy w Gminie Książ Wlkp.

**GMINNY SYSTEM PRZECIWDZIAŁANIA PRZEMOCY
W GMINIE KSIĄŻ WIELKOPOLSKI**



Źródło: Opracowanie własne Ośrodka Pomocy Społecznej w Książu Wlkp.

IX. PROGNOZOWANE EFEKTY.

Zakładamy, iż realizacja Programu w latach 2015-2020 przyczyni się do:

- pogłębienia wiedzy społeczności lokalnej na temat zjawiska przemocy domowej,
- zmiany postaw społecznych wobec zjawiska przemocy w rodzinie,
- udzielania profesjonalnej pomocy ofiarom przemocy w rodzinie,
- ochrony ofiar przemocy poprzez wsparcie prawne i psychologiczne,
- usprawnienie systemu pomocy rodzinom dotkniętym przemocą,
- systematycznej edukacji środowiska lokalnego na temat przemocy w rodzinie poprzez rozpowszechnianie ulotek, plakatów, broszury, a także zamieszczanie informacji na stronie internetowej Ośrodka Pomocy Społecznej w Książu Wlkp. oraz Urzędu Miejskiego w Książu Wlkp.,
- zwiększenia zaangażowania społeczności w sprawy przeciwdziałania przemocy,
- zbudowania systemu działań w zakresie pomocy rodzinom i osobom dotkniętym przemocą,
- spadku liczby przypadków przemocy w rodzinie.

X. TERMIN REALIZACJI.

Program realizowany będzie w okresie od 1 stycznia 2015 r. do 31 grudnia 2020 r.

XI. ŹRÓDŁA FINANSOWANIA.

Źródłem finansowania zadań zawartych w Gminnym Programie Przeciwdziałania Przemocy w Rodzinie oraz Ochrony Ofiar Przemocy w Książu Wlkp. na lata 2015-2020 są środki własne Gminy, w tym wpływy z opłat za korzystanie z zezwoleń na sprzedaż napojów alkoholowych oraz środki z budżetu państwa i województwa przeznaczone na realizację Programu.

XII. MONITORING I EWALUACJA.

Gminny Program Przeciwdziałania Przemocy i Ochrony Ofiar Przemocy w Rodzinie będzie zarządzany przez kierownika Ośrodka Pomocy Społecznej w Książu Wlkp. Program monitorowany będzie przez Zespół Interdyscyplinarny w Książu Wlkp.

Monitorowanie realizacji Programu odbywać się będzie w oparciu o sprawozdawczość, która dotyczyć będzie danych uzyskanych na koniec każdego roku realizacji Programu, tj.:

- instytucji pomagających ofiarom przemocy w rodzinie,
- form udzielanej pomocy ofiarom przemocy w rodzinie,
- form działań kierowanych do sprawców przemocy w rodzinie.

Wskaźnikami ewaluacji będą:

- liczba interwencji domowych, w tym z powodu przemocy w rodzinie,
- liczba pokrzywdzonych w wyniku przemocy domowej,
- liczba sprawców przemocy domowej,
- liczba sprawców przemocy domowej pod wpływem alkoholu,
- liczba wszczętych procedur „Niebieskiej Karty”.

Ewaluacja pozwoli na:

- dostosowanie form wsparcia do potrzeb i problemów istniejących w Gminie Książ Wlkp.,
- zwiększenie dostępności działań z zakresu przeciwdziałania przemocy w rodzinie.

Ewaluację Programu prowadzić będzie Ośrodek Pomocy Społecznej w Książu Wlkp. we współpracy z wszystkimi instytucjami realizującymi Program.

XIII. ZAKOŃCZENIE.

Trudno jest jednoznacznie sprawdzić, jak często i kto jest ofiarą przemocy. Ofiary nie chcą rozmawiać na ten temat. Często problem zostaje w czterech ścianach w „zaciszu ogniska domowego”, które staje się piekłem.

Od początku istnienia świata ludzie radzą sobie z bólem i zagrożeniami w różny sposób. Jedni przez atakowanie, inni przez działania mające na celu oddalenie się od źródła zagrożenia. Niestety, gdy oprawcą jest ukochana osoba, nie reagujemy w sposób naturalny³.

Przemoc w rodzinie to zjawisko, które nigdy nie powinno mieć miejsca. Nikt nie ma prawa naruszać praw i dóbr osobistych człowieka, powodować cierpienia. Niestety przemoc w rodzinie występuje od zawsze i nigdy całkowicie nie zniknie. Nie oznacza to jednak, że nie należy podejmować działań mających na celu zmniejszenie skali tego zjawiska. Wręcz przeciwnie. Trzeba każdego dnia podejmować wysiłek ukierunkowany na zapobieganie temu zjawisku i udzielać wsparcia tym, którym nie udało się tych przykrych doświadczeń uniknąć⁴.

Opracowany Gminny Program Przeciwdziałania Przemocy w Rodzinie oraz Ochrony Ofiar Przemocy w Rodzinie na terenie Gminy Książ Wlkp. pozwoli na dążenie

³ J. Wawrzyniak, (red.), *Socjologiczne i psychopedagogiczne aspekty przemocy*, Łódź 2007, s. 36.

⁴ Tamże, s. 51-52.

do osiągnięcia wytyczonych celów. Jego celem jest pobudzenie do aktywności instytucji i organizacji działających w obszarze pomocy społecznej oraz rozwoju społecznego Gminy Książ Wlkp.

Osiągnięcie zawartych w Programie celów umożliwi dobra współpraca jednostek i podmiotów działających na rzecz osób i rodzin.

Gminny Program Przeciwdziałania Przemocy w Rodzinie nie jest dokumentem zamkniętym i będzie podlegał modyfikacjom w zależności od pojawiających się nowych potrzeb i możliwości.

BIBLIOGRAFIA.

1. Malinowski J. A., „Pętla przemocy " Wychowanie na co dzień” 1996, nr 9.
2. Wawrzyniak J. (red.), *Socjologiczne i psychopedagogiczne aspekty przemocy*, Łódź 2007.
3. Krajowy Program Przeciwdziałania Przemocy w Rodzinie.
4. Powiatowa Strategia Rozwiązywania Problemów Społecznych na lata 2014-2020.
5. Ustawa z dnia 29 lipca 2005 roku o przeciwdziałaniu przemocy w rodzinie (Dz. U. z 2005 r. Nr 180, poz. 1493 ze zm.).
6. Ustawa z dnia 26 października 1982 roku o wychowaniu w trzeźwości i przeciwdziałaniu alkoholizmowi (Dz. U. z 2007 r. Nr 70, poz. 473 ze zm.).
7. Ustawa z dnia 12 marca 2004 roku o pomocy społecznej (Dz. U. z 2009 r. Nr 175, poz. 1362 ze zm.).
8. Dane statystyczne Komendy Powiatowej Policji w Śremie z lat 2013-2014.
9. Dane statystyczne Ośrodka Pomocy Społecznej w Książu Wlkp. z lat 2012-2014.

SPIS TABEL I WYKRESÓW.

1. Tabela nr 1. Liczba formularzy „Niebieska Karta” przekazanych do Zespołu Interdyscyplinarnego.
2. Tabela nr 2. Liczba interwencji domowych, w tym z powodu przemocy w rodzinie.
3. Tabela nr 3. Liczba pokrzywdzonych w wyniku przemocy domowej.
4. Tabela nr 4. Liczba sprawców przemocy domowej.
5. Tabela nr 5. Liczba sprawców przemocy domowej pod wpływem alkoholu.
6. Tabela nr 6. Działania podjęte wobec sprawców.
7. Wykres nr 1. Czy zgadzasz się, że przyczyną przemocy jest alkohol?
8. Wykres nr 2. Czy zgadzasz się ze stwierdzeniem, iż zjawisko przemocy w rodzinie dotyczy różnych rodzin, a nie tylko środowisk patologicznych i z marginesu społecznego?
9. Wykres nr 3. Czy uważasz, że ofiarom przemocy w rodzinie nie warto pomagać – i tak wrócą do sprawcy?
10. Wykres nr 4. Gminny System Przeciwdziałania Przemocy w Gminie Książ Wlkp.