

UCHWAŁA NR XLIX/333/ 2010
RADY MIEJSKIEJ W KSIĄŻU WLKP.

z dnia 08 listopada 2010 r.

**w sprawie Gminnego Programu Przeciwdziałania Przemocy w Rodzinie oraz
Ochrony Ofiar Przemocy w Rodzinie na lata 2010-2014**

Na podstawie art. 18 ust.2 pkt 15 ustawy z dnia 8 marca 1990r.o samorządzie gminnym /Dz.U. z 2001 roku Nr 142 poz. 1591 ze zmianami/ oraz art. 6 ust.2 pkt 1 ustawy z dnia 29 lipca 2005 roku o przeciwdziałaniu przemocy w rodzinie / Dz. U. Nr 180 poz. 1493 ze zmianami/ Rada Miejska w Książu Wlkp. uchwała, co następuje :

§ 1.Uchwała się Gminny Program Przeciwdziałania Przemocy w Rodzinie oraz Ochrony Ofiar Przemocy w Rodzinie na lata 2010 – 2014 ,stanowiący załącznik do niniejszej uchwały.

§ 2. Gminny Program Przeciwdziałania Przemocy w Rodzinie oraz Ochrony Ofiar Przemocy w Rodzinie realizowany jest przez Ośrodek Pomocy Społecznej w Książu Wlkp. oraz Gminną Komisję Rozwiązywania Problemów Alkoholowych.

§ 3. Wykonanie Uchwały powierza się Burmistrzowi Książa Wlkp.

§ 4. Uchwała wchodzi w życie z dniem podjęcia.

Przewodniczący
Rady Miejskiej w Książu Wlkp.
/-/ Paweł Walkowiak

Załącznik
do Uchwały Nr XLIX/333/2010
Rady Miejskiej w Książu Wlkp.
z dnia 08 listopada 2010 r.

GMINNY PROGRAM PRZECIWDZIAŁANIA PRZEMOCY W RODZINIE ORAZ OCHRONY OFIAR PRZEMOCY W RODZINIE NA LATA 2010-2014

I. PODSTAWA PRAWNA

Podstawę prawną działań związanych z przeciwdziałaniem przemocy w rodzinie stanowią:
Ustawa z dnia 29 lipca 2005 roku o przeciwdziałaniu przemocy w rodzinie (Dz. U. z 2005 r. Nr 180, poz. 1493 ze zm.).
Ustawa z dnia 26 października 1982 roku o wychowaniu w trzeźwości i przeciwdziałaniu alkoholizmowi (Dz. U. z 2007 r. Nr 70, poz. 473 ze zm.).
Ustawa z dnia 12 marca 2004 roku o pomocy społecznej (Dz. U. z 2009r. Nr 175, poz. 1362 ze zm.).

II. INFORMACJE OGÓLNE

Mówiąc o przemocy należy pamiętać, iż jest ona zjawiskiem, które występuje powszechnie w naszym społeczeństwie, jest ona obecna w codziennym życiu, zakładzie pracy, szkole, środkach masowego przekazu i w rodzinie. Przemoc doznawana w rodzinie rodzi konsekwencje niezmiernie głębokie i szkodliwe. Daje o sobie znać w postaci zaburzeń emocjonalnych w bliższej lub dalszej perspektywie czasowej. Najbardziej jednak niepokojące jest to, że „... przemoc rodzi przemoc, tworząc swoistą spiralę przemocy, obejmującą coraz to nowe generacje pokoleń” (J. A. Malinowski, Pętla przemocy, " Wychowanie na co dzień" 1996, nr 9). Zjawisko przemocy w rodzinie definiowane jest przez art. 2 ustawy z dnia 29 lipca 2005 r. o przeciwdziałaniu przemocy w rodzinie. Mówi on, że przemoc w rodzinie to: „jednorazowe albo powtarzające się umyślne działanie lub zaniechanie naruszające dobra lub prawa osobiste członka rodziny lub innej osoby wspólnie zamieszkującej lub gospodarującej, w szczególności narażające te osoby na niebezpieczeństwo utraty życia, zdrowia, naruszające ich godność, nietykalność cielesną, wolność, w tym seksualną, powodujące szkody na ich zdrowiu fizycznym i psychicznym, a także wywołujące cierpienia i krzywdy moralne u osób dotkniętych przemocą”.

III. DIAGNOZA ZJAWISKA PRZEMOCY W RODZINIE W GMINIE KSIĄŻ WIELKOPOLSKI

Gminę Książ Wielkopolski zamieszkuje 8.602 mieszkańców. Dominującą grupą wiekową są mieszkańcy w wieku produkcyjnym od 18 do 64 lat mężczyźni, od 18 do 59 lat kobiety, które stanowią ok. 30 % mieszkańców (dane UM Ewidencja Ludności).

Z danych Ośrodka Pomocy Społecznej w Książu Wielkopolskim (sprawozdania Ministerstwa Pracy i Polityki Społecznej) wynika, że przemoc w rodzinie jest tematem zamkniętym w naszej gminie, który rzadko kiedy wychodzi poza rodzinę. W latach 2007-2009 zanotowano jedynie 14 przypadków pomocy Ośrodka Pomocy Społecznej z uwagi na przemoc. Wydawać by się więc mogło, że przemoc jest tylko zjawiskiem marginalnym w gminie. Aktualne dane Komisariatu Policji w Książu Wielkopolskim, świadczą jednak że w każdym roku wzrasta liczba interwencji dotyczących przemocy w rodzinie. We wskazanym okresie liczba ta wzrosła

o 17 interwencji. Choć zjawisko istnieje i stale wzrasta, widoczna jest niechęć ofiar przemocy do uruchamiania procedury „Niebieskie Karty”. A przecież głównym celem Niebieskich Kart jest rozpoznawanie przemocy i usprawnianie przemocy oferowanej przez przedstawicieli różnych służb w środowisku lokalnym oraz tworzenie warunków do systemowego i interdyscyplinarnego modelu pracy z rodziną. Ośrodek Pomocy Społecznej w okresie od 2007 do 2009 r. w 4 przypadkach sporządził Niebieską Kartę, jednak z uwagi na brak zgody osoby zainteresowanej nie uruchomił postępowania. Z danych Komisariatu Policji wynika, że są uruchamiane procedury Niebieskiej Karty.

Poniższe tabele najlepiej odzwierciedlają skalę ujawniania zjawiska przemocy w rodzinie i uruchamiania dalszych działań.

Tabela nr 1. Interwencje domowe policji.

Interwencje domowe:	Liczba interwencji w roku		
	2007	2008	2009
Przemoc w rodzinie	27	21	44
Procedura „Niebieskiej Karty”	27	21	44

W trakcie interwencji powzięto podejrzenia popełnienia przestępstw z art. 207 kodeksu karnego, tj. znęcania się, w wyniku których wszczęto postępowania karne. Szczegółowe dane odnośnie wszczętych postępowań przedstawia tabela 2.

Tabela nr 2. Wszczęte postępowania.

Wszczęte postępowania w związku z art. 207 KK:	Rok		
	2007	2008	2009
Wszczęcie sprawy	-	1	6
Wniesienie aktu oskarżenia	-	-	6

Reasumując: należało by podjąć działania, które pozwolą zahamować stały wzrost przemocy domowej w oparciu o posiadane zasoby.

IV. ANALIZA SWOT ZJAWISKA PRZEMOCY W RODZINIE.

Opracowana diagnoza problemu przemocy w rodzinie umożliwiła sporządzenie analizy SWOT, która określa atuty i mankamenty analizowanego programu, bariery i utrudnienia w przeciwdziałaniu przemocy. Analiza SWOT wyznacza również szanse, które odpowiednio wykorzystane staną się impulsem do rozwoju i osłabiać czynniki zewnętrzne negatywne i zagrożenia, czyli wszystko to, co stwarza bariery i przeszkody w przeciwdziałaniu przemocy w rodzinie.

Mocne strony:

Przyjęcie przez Sejm ustawy o przeciwdziałaniu przemocy w rodzinie w 2005 roku.
Przyjęcie przez Rząd Krajowego Programu Przeciwdziałania Przemocy w Rodzinie.
Kampanie społeczne: krajowe, wojewódzkie, powiatowe, gminne.
Zjawisko coraz bardziej nagłaśniane przez media.
Tworzenie lokalnych interdyscyplinarnych zespołów ds. przeciwdziałania przemocy w rodzinie.
Silne więzi rodzinne.
Dobra współpraca Ośrodka Pomocy Społecznej z policją, służbami kuratorskimi i szkołami.
Dobra znajomość środowiska przez pracowników socjalnych.
Poparcie działań i współpraca z samorządem gminnym.

Słabe strony:

Zjawisko silnie zakorzenione w obyczajowości.
Słaba profilaktyka, reagowanie dopiero w sytuacji eskalacji przemocy w danej rodzinie.
Brak wypracowanych systemów wspomaganie działań profilaktycznych.
Brak specjalistów do pracy z rodziną.
Brak synchronizacji działań poszczególnych służb działających na rzecz rodzin zagrożonych przemocą.
Brak infrastruktury socjalnej gminy.

Szanse:

Zmiany prawne umożliwiające skuteczne formy niesienia pomocy rodzinom zagrożonym przemocą domową.
Stale kształcąca się kadra służb socjalnych.
Tworzenie i realizacja na poziomie gminy spójnych systemów profilaktyki i przeciwdziałania zjawisku koordynujących działania wszystkich służb.
Szkolenia dla kadr pomocy społecznej, wymiaru sprawiedliwości, policji, ochrony zdrowia, placówek oświatowych z zakresu przeciwdziałania i reagowania na zjawisko.

Zagrożenia:

Zjawisko powodujące duże szkody społeczne, gdyż zaburza funkcjonowanie całych rodzin.
Powoduje osamotnienie rodzin zagrożonych przemocą, brak umiejętności pozyskania wsparcia.
Skutki zjawiska są ponoszone przez jego ofiary i świadków latami, nawet po ustaniu przemocy.
Niskie nakłady finansowe na walkę ze zjawiskiem.
Brak kompleksowej pomocy ofierze w rozwiązaniu problemu przemocy domowej – pomoc w ograniczonym zakresie.
Brak akceptacji środowiska na ujawnienie problemów przemocowych.
Problemy alkoholowe członków rodzin.

V. PROGRAM.

Cel główny programu:

Powstanie zintegrowanego systemu pomocy rodzinie z problemem przemocy domowej.

VI. CELE SZCZEGÓŁOWE I ZADANIA.

1. Koordynacja działań lokalnych podmiotów.

Zadanie 1.

Stworzenie Interdyscyplinarnego Zespołu do spraw Przeciwdziałania Przemocy w Rodzinie. Cel powołania zespołu: szybsze i skuteczniejsze podejmowanie działań zmierzających do zapewnienia bezpieczeństwa oraz zatrzymania przemocy w rodzinie, a także planowanie i realizacja działań pomocowych w oparciu o diagnozę potrzeb.

Proponowany skład zespołu:

- pracownicy pomocy społecznej,
- przedstawiciele Gminnej Komisji Rozwiązywania Problemów Alkoholowych,
- służba kuratorska,
- przedstawiciel szkoły, policji oraz służby zdrowia,
- psycholog.

Burmistrz Książa Wlkp. w drodze Zarządzenia powoła Interdyscyplinarny Zespół do Spraw Przeciwdziałania Przemocy w Rodzinie.

Zadania Zespołu:

1. Kompleksowa pomoc rodzinom dotkniętym zjawiskiem przemocy, przyjmowanie zgłoszeń dotyczących przemocy domowej i uruchamianie procedur mających na celu powstrzymanie przemocy.
2. Wypracowanie procedur interwencji wobec ofiar i sprawców przemocy, oraz opracowanie strategii postępowania.
3. Kierowanie ofiar i sprawców przemocy do specjalistów zajmujących się sprawami przemocowymi.
4. Monitorowanie rodzin, w których dochodzi do przemocy, a w szczególności uruchamianie współpracy.
5. Zbieranie materiałów dowodowych zgodnie z procedurą Niebieskiej Karty.
6. Gromadzenie informacji na temat instytucji udzielających pomocy rodzinom, w których występuje zjawisko przemocy domowej.
7. Analiza wniosków o wszczęcie postępowania w sprawie zastosowania obowiązku poddania się leczeniu odwykowemu składanych do Gminnej Komisji Rozwiązywania Problemów Alkoholowych pod kątem związku między nadużywaniem alkoholu a stosowaniem przemocy.
8. Występowanie z zawiadomieniami do prokuratora o podejrzeniu popełnienia czynów określonych w art. 2 pkt. 2 ustawy o przeciwdziałaniu przemocy w rodzinie.

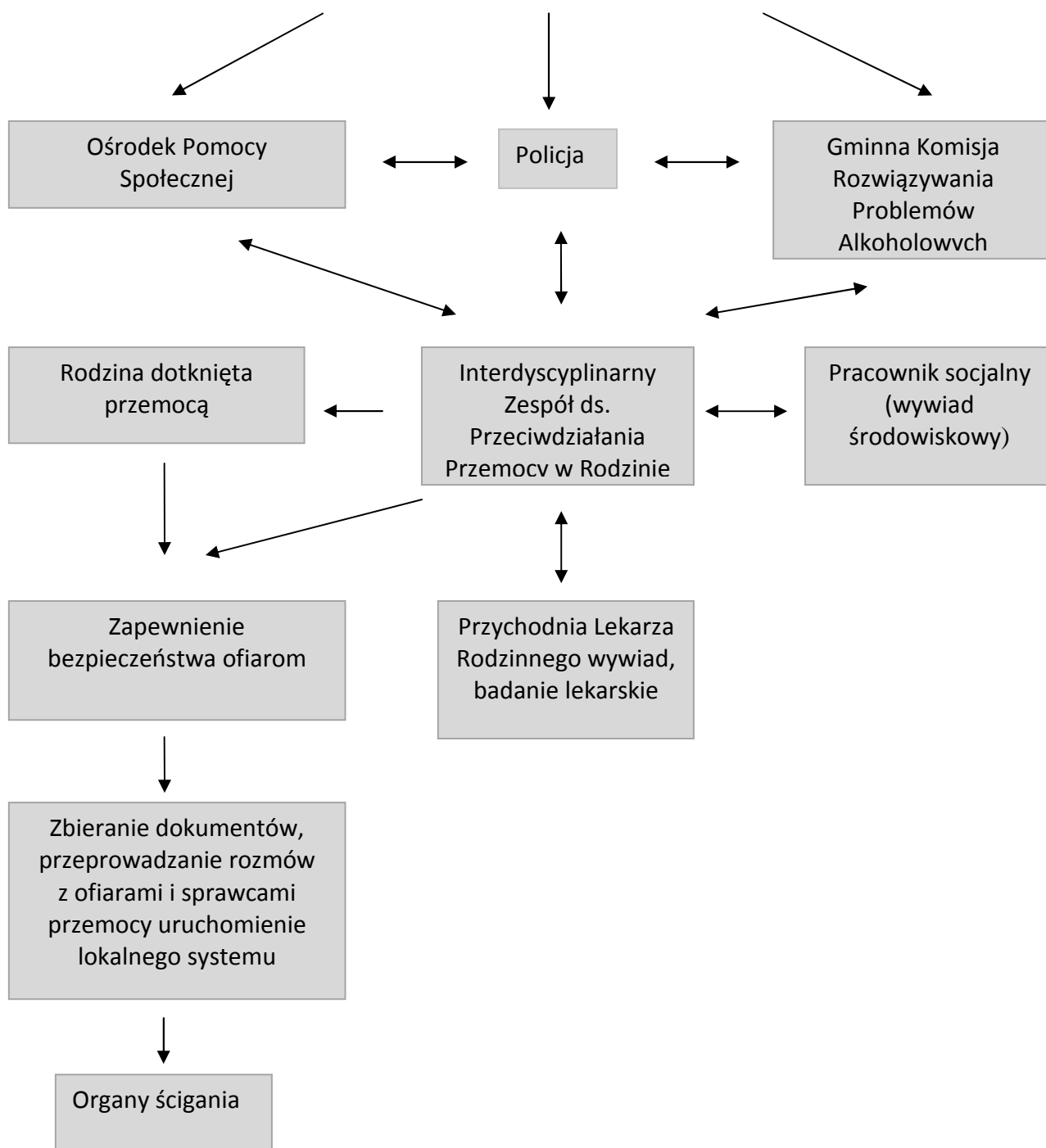
Zadanie 2.

Stworzenie Gminnego Systemu Przeciwdziałania Przemocy w Rodzinie w Gminie Książ Wielkopolski

W celu realizacji zadań określonych w art. 6 ustawy o przeciwdziałaniu przemocy w rodzinie uruchomi się system przeciwdziałania przemocy w rodzinie oparty na pracy Interdyscyplinarnego Zespołu ds. Przeciwdziałania Przemocy w Rodzinie przy ścisłej współpracy z różnymi instytucjami w zakresie przeciwdziałania przemocy w rodzinie ze szczególnym uwzględnieniem Ośrodka Pomocy Społecznej, który obsługuje zespół administracyjnie biurowo. Zasady współpracy określa poniższy schemat.

GMINNY SYSTEM PRZECIWDZIAŁANIA PRZEMOCY W GMINIE KSIAŻ WIELKOPOLSKI

Zgłoszenie lub powzięcie informacji



2. Systematyczna edukacja środowiska lokalnego.

Zadanie 1.

Przygotowanie i udostępnienie materiałów o charakterze informacyjnym i edukacyjnym.

Cel realizacji zadania:

Ułatwienie dostępu do podstawowych informacji z zakresu przeciwdziałania przemocy oraz podniesienie poziomu wiedzy mieszkańców Gminy.

Realizacja zadania:

- utworzenia gablot informacyjnych w Urzędzie Miejskim w Książu Wlkp., Ośrodku Pomocy Społecznej w Książu Wlkp. oraz Placówkach Opieki Zdrowotnej,
- rozpowszechnianie broszur i ulotek dotyczących zjawiska przemocy,
- publikowanie na stronie internetowej Ośrodka Pomocy Społecznej oraz Urzędu Miejskiego w Książu Wlkp. informacji o lokalnym systemie pomocy i wsparcia osób uwikłanych w zjawisko przemocy domowej,
- rozpowszechnianie w lokalnym środowisku programów profilaktycznych.

Zadanie 2.

Promowanie właściwych sposobów rozwiązywania konfliktów oraz radzenia sobie z agresją.

Cel realizacji zadania:

Wyrabianie właściwych sposobów rozwiązywania konfliktów oraz radzenia sobie z agresją.

Realizacja zadania wobec wybranych grup:

Dzieci i młodzież:

- prowadzenia zajęć edukacyjno-wychowawczych w szkołach, świetlicach opiekuńczo-wychowawczych,
- realizacja szkolnych programów profilaktyki przemocy,
- wspieranie aktywnych form spędzania czasu wolnego promujących zachowanie nieagresywne.

Dorośli:

- spotkania ze specjalistami w trakcie zebrań szkolnych.

Wskaźniki osiągnięcia celu:

- liczba zrealizowanych programów profilaktycznych,
- liczba zrealizowanych form aktywnego spędzania czasu wolnego.

3. Systematyczna edukacja przedstawicieli różnych grup zawodowych stykających się z problematyką przemocy w rodzinie.

Zadanie

Udział w specjalistycznych szkoleniach osób zainteresowanych możliwością podniesienia kompetencji w zakresie przeciwdziałania przemocy w rodzinie.

Cel realizacji zadania:

Podniesienie poziomu wiedzy specjalistów różnych grup zawodowych stykających się z problematyką przemocy.

Realizacja zadania:

- gromadzenie informacji dotyczących potrzeb szkoleniowych w zakresie zjawiska przemocy domowej,
- opracowanie informacji o ofercie szkoleniowej różnych instytucji podwyższających umiejętności w zakresie przeciwdziałania przemocy.

Wskaźnik realizacji celu:

- liczba przeszkolonych osób.

4. Prowadzenie poradnictwa i interwencji w zakresie przeciwdziałania przemocy w rodzinie.

1. Wsparcie specjalistów przygotowanych do skutecznego zajmowania się tą problematyką (policjant, psycholog, pracownik socjalny, kuratorzy, pedagodzy szkolni).
2. Grupa Wsparcia dla Osób Doznających Przemocy w Rodzinie wspomagająca w edukacji, motywowaniu, rozwijaniu zdolności i umiejętności terapii.
3. Kontynuowanie działalności specjalistycznego miejsca pomocy dla ofiar przemocy w rodzinie, tj. punkt informacyjno-konsultacyjny dla ofiar przemocy w rodzinie.

5. Opracowanie i realizacja programów ochrony ofiar przemocy w rodzinie.

1. Budowanie skutecznych form pomocy dla ofiar przemocy w rodzinie.
2. Zwiększenie skuteczności i dostępności terapii dla osób doznających przemocy w rodzinie poprzez grupę terapeutyczną i grupę wsparcia.
3. Nawiązywanie współpracy z przedstawicielami poszczególnych służb i instytucji. Współpraca ułatwia przepływ informacji, a więc pomaga w określeniu potrzeb rodziny jak i w przygotowaniu spójnego planu pomocy.
4. Monitorowanie prowadzonych programów, które pozwala na systematyczną ocenę efektów programów, a także umożliwia ich korektę.

6. Zapewnienie pomocy w specjalistycznych ośrodkach wsparcia dla ofiar przemocy oraz rola Ośrodka Pomocy Społecznej w Książu Wlkp. w tworzeniu specjalistycznego zaplecza dla ofiar przemocy.

Pomocy w formie całodobowego okresowego pobytu ofiar dotkniętych przemocą udzielać będą w szczególności:

1. Miejskie Centrum Interwencji Kryzysowej przy ulicy Dolne Chyby 10 w Poznaniu.
2. Ośrodek Interwencji Kryzysowej dla Ofiar Przemocy przy ulicy Botanicznej 2 w Poznaniu,
3. Bonifraterski Ośrodek Interwencji Kryzysowej, Marysin 1 w Piaskach k. Gostynia Wlkp., oraz inne placówki powołane do zapewnienia pomocy w specjalistycznym ośrodku wsparcia dla ofiar przemocy, jeżeli zaistnieje taka konieczność.

Ośrodek Pomocy Społecznej w Książu Wlkp. będzie uczestniczyć w zapewnieniu wsparcia specjalistycznego w zakresie:

- pomocy prawnej:
- kierowanie wniosków do prokuratury o ukaranie sprawców przemocy,
- sporządzanie pozwów rozwodowych, alimentacyjnych i opieki nad dziećmi,
- sporządzanie wniosków o zniesienie wspólności małżeńskiej,
- pomocy psychologicznej:
- porady indywidualne,
- grupa wsparcia,
- mediacje małżeńskie,
- diagnoza psychologiczna,
- pracy socjalnej:
- pomoc w sporządzaniu wniosków do Gminnej Komisji ds. Profilaktyki i Rozwiązywania Problemów Alkoholowych,

- współpraca z instytucjami i organizacjami pozarządowymi,
- prowadzenie dokumentacji i zawieranie kontraktów socjalnych z klientami Ośrodków Wsparcia wymienionych w punkcie I,
- uruchamianie procedury "Niebieskiej Karty".

Poradnictwo telefoniczne na rzecz ofiar przemocy w rodzinie:

1. Ogólnopolskie Pogotowie dla Ofiar Przemocy w Rodzinie "Niebieska Linia", tel. 226687000.
2. Ogólnopolski telefon zaufania dla dzieci i młodzieży, tel. 116 111.

VII. ROZPOCZĘCIE REALIZACJI PROGRAMU.

Realizacji Gminnego Programu Przeciwdziałania Przemocy w Rodzinie na lata 2010-2014 rozpocznie się spotkaniem wszystkich instytucji i osób zaangażowanych w program w trakcie którego zastaną omówione role i zadania poszczególnych partnerów programu działających na rzecz przeciwdziałania zjawisku przemocy domowej.

VIII. ADRESACI PROGRAMU.

Program przeznaczony jest dla mieszkańców miasta i gminy Książ Wielkopolski, a w szczególności:

- rodzin i osób dotkniętych zjawiskiem przemocy,
- rodzin i osób zagrożonych zjawiskiem przemocy,
- świadków przemocy,
- osób stosujących przemoc,
- realizatorów Programu działających w ramach tworzonego Gminnego Systemu Przeciwdziałania Przemocy w Rodzinie.

IX. REALIZATOR PROGRAMU.

Interdyscyplinarny Zespół do spraw Przeciwdziałania Przemocy w Rodzinie przy udziale Ośrodka Pomocy Społecznej.

X. PODMIOTY FUNKCJONUJĄCE NA TERENIE GMINY ŚWIADCZĄCE POMOC W PRZECIWDZIAŁANIU PRZEMOCY W RODZINIE.

1. Punkt Informacyjno-Konsultacyjny.
2. Gminna Komisja Rozwiązywania Problemów Alkoholowych.
3. Ośrodek Pomocy Społecznej w Książu Wlkp.
4. Rewir Dzielnicowy IV Policji w Książu Wlkp.
5. Placówki Opieki Zdrowotnej.
6. Placówki Oświatowe.
7. Kościoły.
8. Świetlice Środowiskowe.
9. Centrum Kultury Książ Wlkp.
10. Służba Kuratorska.
11. Psycholog.

WSPÓŁPRACA:

1. Sąd Rejonowy w Śremie.
2. Grupa Wsparcia dla Osób Doznających Przemocy w Rodzinie w Śremie.
3. Komenda Powiatowa Policji w Śremie.

XI. PROGNOZOWANE EFEKTY.

1. Pogłębienia wiedzy społeczności lokalnej na temat zjawiska przemocy domowej.
2. Zmiana postaw społecznych wobec zjawiska przemocy w rodzinie.
3. Udzielanie profesjonalnej pomocy ofiarom przemocy w rodzinie.
4. Ochrona ofiar przemocy poprzez wsparcie prawne i psychologiczne.
5. Usprawnienie systemu pomocy rodzinom dotkniętym przemocą.
6. Systematyczna edukacja środowiska lokalnego na temat przemocy w rodzinie poprzez rozpowszechnianie ulotek, plakatów, broszury, a także zamieszczanie informacji na stronie internetowej Ośrodka Pomocy Społecznej oraz Urzędu Miejskiego w Książu Wlkp.
7. Zwiększenie zaangażowania społeczności w sprawy przeciwdziałania przemocy.
8. Zbudowanie systemu działań w zakresie pomocy rodzinom i osobom dotkniętym przemocą.
9. Spadek liczby przypadków przemocy w rodzinie.

XII. TERMIN REALIZACJI.

Program realizowany będzie w okresie od października 2010 r. do grudnia 2014 r.

XIII. ŹRÓDŁA FINANSOWANIA.

Źródłem finansowania zadań zawartych w Gminnym Programie Przeciwdziałania Przemocy w Rodzinie na lata 2010-2014 są środki własne Gminy w tym wpływy z opłat za korzystanie z zezwoleń na sprzedaż napojów alkoholowych oraz środki z budżetu państwa i województwa przeznaczone na realizację programu.

XIV. MONITORING I EWALUACJA.

Gminny Program Przeciwdziałania Przemocy i Ochrony Ofiar Przemocy w Rodzinie będzie zarządzany przez kierownika Ośrodka Pomocy Społecznej w Książu Wielkopolskim, monitorowany przez zespół interdyscyplinarny.

Monitorowanie realizacji Programu odbywać się będzie w oparciu o sprawozdawczość, która dotyczyć będzie danych uzyskanych na koniec każdego roku realizacji Programu, tj.:

- instytucji pomagających ofiarom przemocy w rodzinie,
- form udzielanej pomocy ofiarom przemocy w rodzinie,
- form działań kierowanych do sprawców przemocy w rodzinie.

Przewodniczący
Rady Miejskiej w Książu Wlkp.
/-/ Paweł Walkowiak